

## 2. Basismodel CJG<sup>1</sup>

Met de Nederlandse jeugd en gezinnen gaat het over het algemeen goed en er zijn goede basisvoorzieningen aanwezig om jongeren in hun gezondheid en ontwikkeling te stimuleren, om ouders te ondersteunen bij de opvoeding en om problemen te voorkomen, signaleren en aan te pakken. Toch valt er in hulpverlening jeugd tussen wal en schip, kan meer worden gedaan om vroegtijdig problemen te signaleren en werken instanties nog onvoldoende samen. Het Kabinet wil met de ontwikkeling van CJG dat snel, goed en gecoördineerd advies en hulp op maat vanzelfsprekend wordt (één gezin, één plan). CJG moeten bovenal laagdrempelige fysieke inlooppunten zijn waar (aanstaande) ouders, kinderen en jongeren voor alles aangaande opgroeien en opvoeden terecht kunnen. Het Programmaministerie is samen met gemeenten, provincies, koepels en branches aan de slag deze ambities te realiseren.

### CJG Profiel

- bundelt lokale functies en taken op gezondheid, opgroeien en opvoeden.
- is een fysiek en laagdrempelig inlooppunt • is in elke gemeente/wijk te vinden onder dezelfde naam.
- heeft een positieve uitstraling gericht op preventie en signalering.
- biedt echt advies en lichte hulp.
- coördineert/schakelt met alle mogelijke voorzieningen op jeugdbeleid, gezondheidszorg en jeugdzorg.
- zou mogelijkerwijs, indien nodig, bemoeizorg kunnen arrangeren.
- is van en voor een doelgroep van kinderen en jongeren van -9 maanden tot 23 jaar en hun ouders.
- is voor alle culturen even laagdrempelig.
- is tevens vraagbaak voor professionals.
- streeft naar uniforme signalering.
- maakt gebruik van verwijsindex en Elektronisch Kinddossier.

### Gemeentelijke Regie

Realisering van en regie op CJG is aan de gemeenten. De provincies (en stadregio's) sluiten daar met hun Bureaus Jeugdzorg en zorgaanbieders nauw op aan. Het Rijk zal in nader overleg treden ten aanzien van mogelijk wettelijke kader. Er is een bedrag oplopend tot 441 miljoen in 2011 beschikbaar.

### Basismodel

Om de naam CJG te mogen gebruiken moet het volgende worden gebundeld:

A. Jeugdgezondheidszorg, Consultatiebureaus en GGD

B. 5 WMO-functies

- Informatie & advies
- Signalering
- Toeleiding naar hulp
- Licht pedagogische hulp
- Coördinatie van zorg
- o.a. maatschappelijk werk, gezinscoaching en opvoedondersteuning

C. Schakel met Bureau JZ

D. Schakel Zorg- en Adviesteams

---

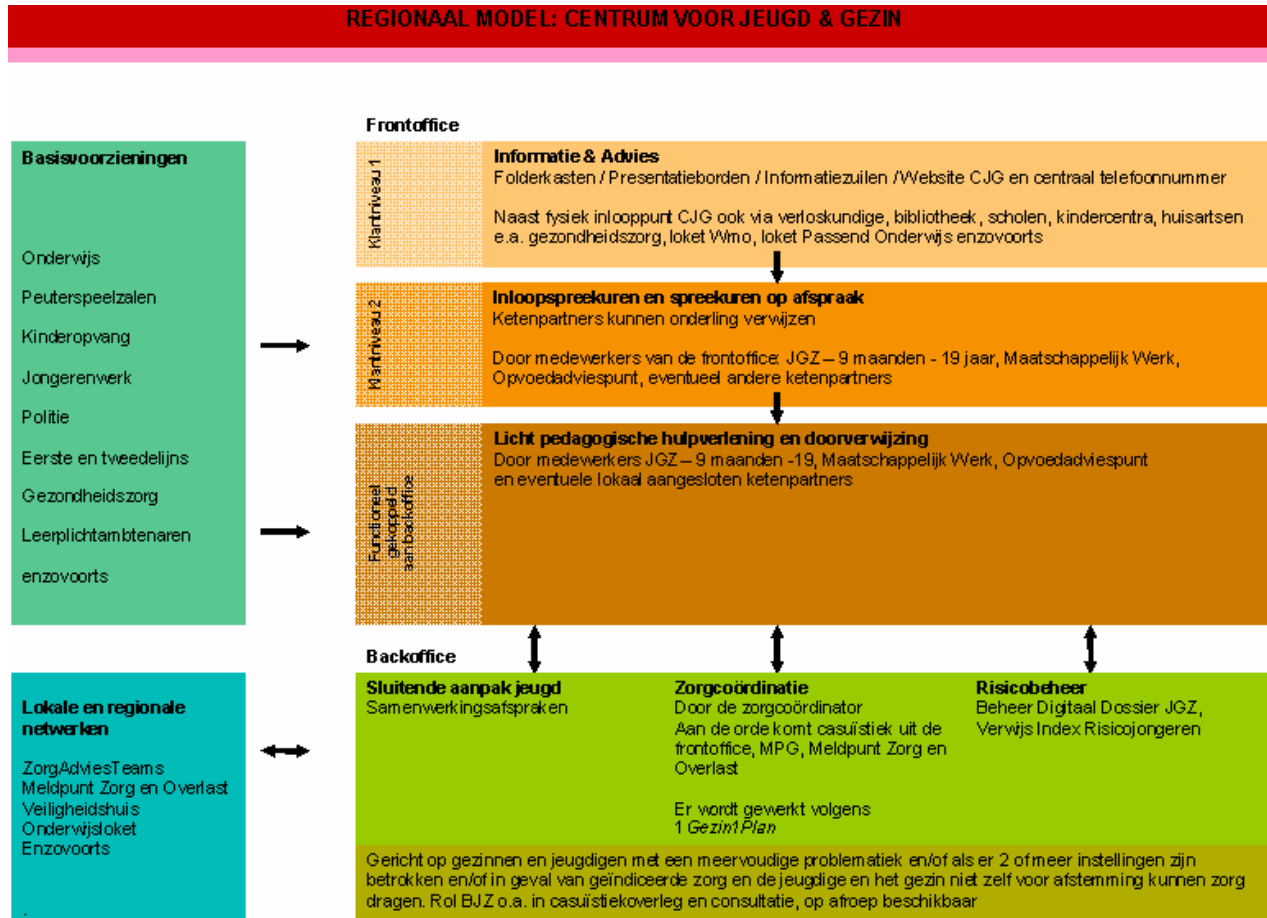
<sup>1</sup> Dit is de tekst van het Factsheet basismodel Centrum voor Jeugd en Gezin ([www.jeugdengezin.nl](http://www.jeugdengezin.nl))

## Lokaal Maatwerk

Naast het Basismodel zijn er veel functies die op basis van lokaal maatwerk aan het CJG kunnen worden gekoppeld. Bijvoorbeeld:

- Kinderopvang, Peuterspeelzaal, Voor- en vroegschoolse educatie
- Leerplichtambtenaren
- Ontwikkelingen op Brede School en Passend Onderwijs
- Welzijnswerk: algemeen Maatschappelijk Werk, Jongerenwerk en Straathoekwerk
- Eerstelijnszorg, zoals huisarts, kraamzorg, verloskunde Jeugd GGZ
- Gemeentelijke diensten Werk & Inkomen, waaronder Jeugdloket
- Schuldhulpverlening bij zowel ouder als jongere
- Politie en Justitie

## Regionaal model Centra voor Jeugd en Gezin<sup>2</sup>



<sup>2</sup> Doorontwikkeld op basis van Basisprogramma backoffice Centra voor Jeugd en Gezin, Hulpverlening Midden Gelderland

